

T60系列加液枪座

用 户 指 南

一、简介及安全说明

※ 正确使用

本用户指南只适合于安迪生公司供应的 T60 系列加液枪座。操作本产品前，务必保证仔细阅读了本指南。

T60 系列加液枪座包括 T602 和 T604 两个型号，其中 T604 带有压力传感器接口。

T60 系列加液枪座设计安装在车载钢瓶或加液机的进液回路上，通过与加液枪的连接，实现介质从加液机到车载钢瓶的顺利流通。

安装使用需在制造商或代理商指导下进行。

※ 专业授权人士

本指南所描述的操作仅限于专业人士进行，所谓专业人士是指在 LNG 或超低温应用行业中有相关经验的人士。

※ 安全简介

危害生命安全

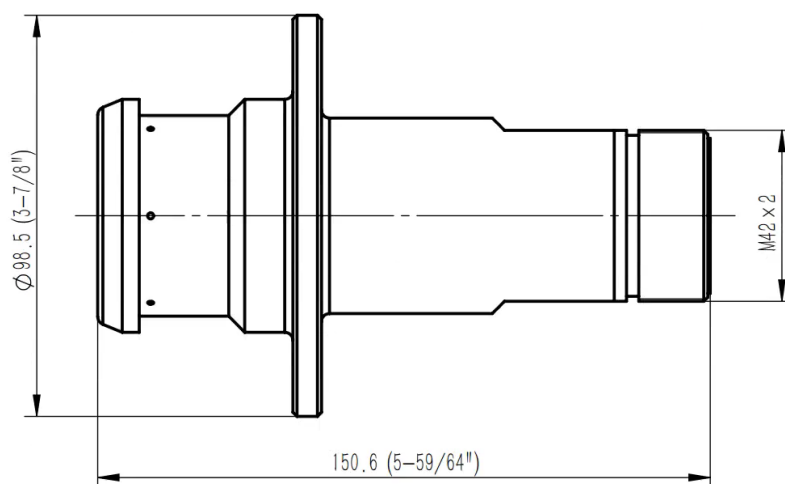
- ★ 作为潜在能源而大量储存的极低温液体，有极高的危险性。
- ★ 不恰当的安装可能会引起泄漏和重大伤害。
- ★ 非专业操作人员不得进入操作范围。
- ★ 本产品使用的范围仅适用于指南提及的范围，任何违规操作将有可能导致严重伤害。
- ★ 进行作业时，现场操作人员必须完整穿着以下防护衣物：
 - 全封闭面罩；
 - 适合于超低温使用的保温手套；
 - 超低温工作服；
 - 能够承受超低温液体溢出的专用超低温鞋子等。

二、质保

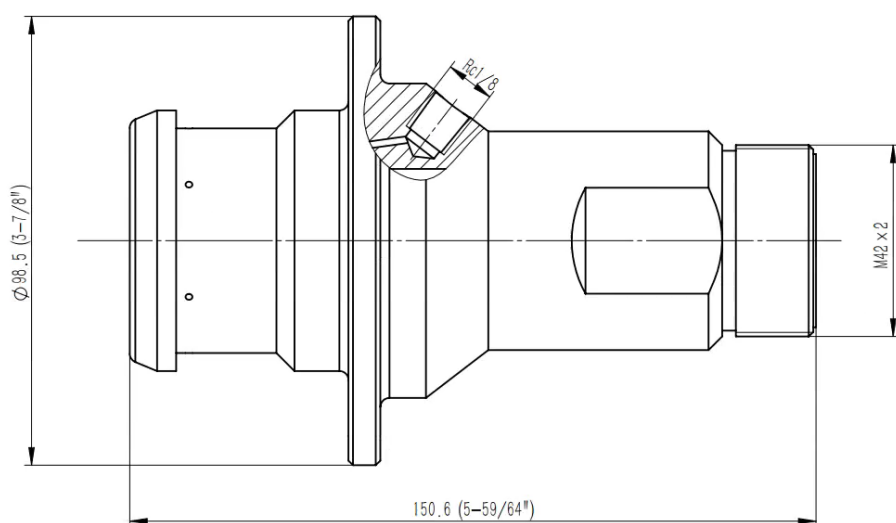
在初次运行以及维护的过程中，须对所有管路进行吹扫，要保证绝对的干净。尘埃和杂质的进入会影响性能。各种型号的产品都备有原装配件，只有原装配件才能保证操作的安全和无泄漏。

任何维护及维修须经专业人员进行，更换零部件需使用原装配件。操作过程须严格按照本指南的要求进行，任何违规操作将导致质保失效，本公司将不承担任何责任。

三、外形及安装尺寸



(图 1)：T602



(图 2) : T604

安装接口为 M42×2 螺纹接口。

四、工作原理

加液枪座需可靠的安装在管路中。正常工作状态时，加液枪座的单向阀芯与加液枪的单向阀芯互相顶开，打开介质通路，保持内部联通状态，这时介质可以顺利实现流通。

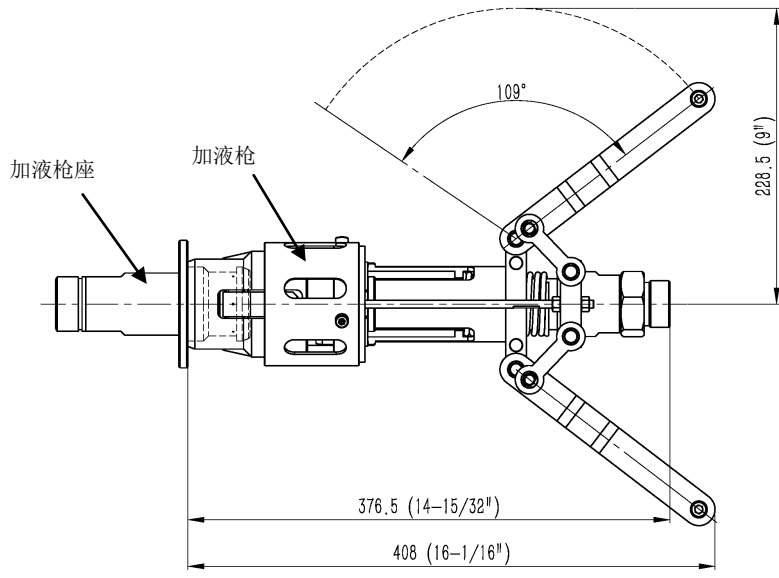
当取下加液枪时，加液枪座的单向阀芯和加液枪的单向阀芯分别在弹簧力及介质压力的作用下复位，密封各自的密封面，从而关闭介质通路，避免液体的泄漏以保证整个系统的安全。

五、主要技术指标

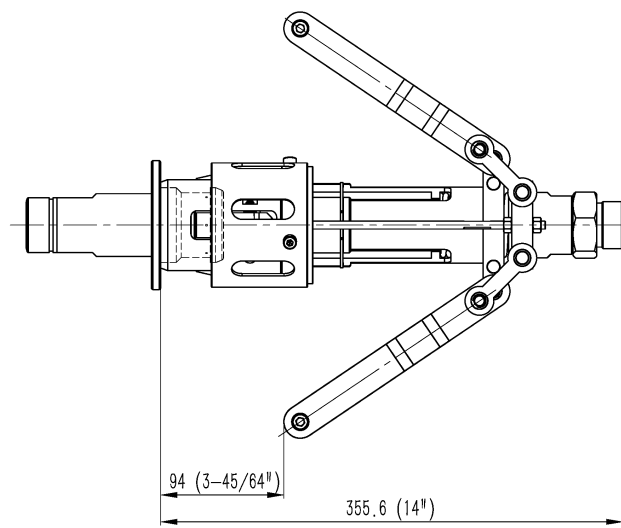
产品型号	T602	T604
适用介质	LNG (液化天然气)、LN ₂ (液氮)等低温液体	
工作压力	≤1.6MPa	
介质温度	-196℃~+50℃	
额定流量	190L/min	
接口尺寸	安装接口：M42×2	安装接口：M42×2 压力传感器接口：Rc 1/8

六、安装

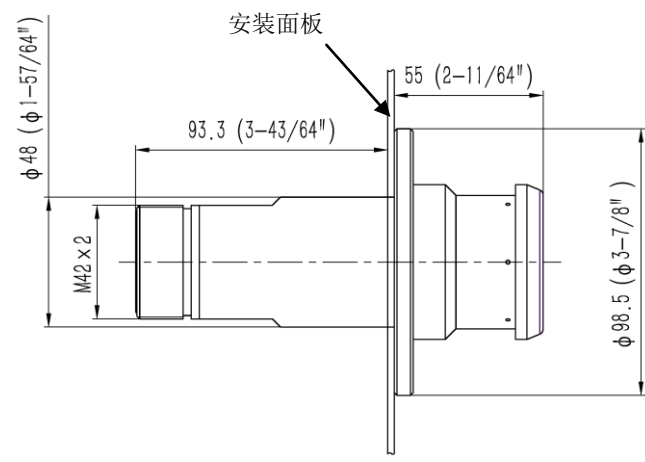
- 1、在干燥、安全的环境下拆开加液枪座包装，将加液枪座取出。
- 2、在 LNG 汽车上或者加液机上选择一个合适的安装位置或专门指定的安装位置，按图 3、图 4 所示尺寸预留足够的空间用于加液枪的相关操作，并按图 5、图 6 尺寸配作相应装配孔。单位：mm (inch)



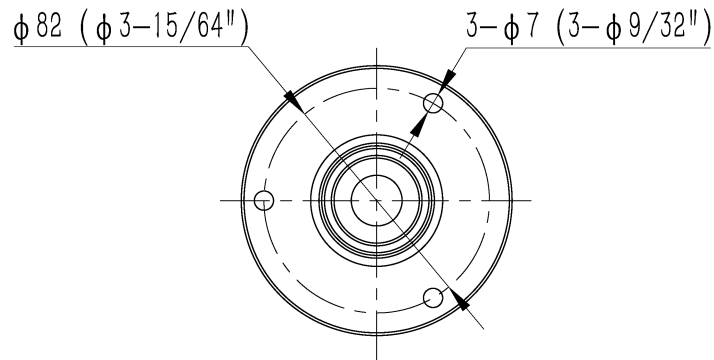
(图 3)



(图 4)



(图 5)



(图 6)

- 3、将加液枪座螺纹端穿过车辆或加液机的安装表面，采用 3 颗 M6×20 不锈钢内六角螺钉穿过加液枪座的 3 个 $\Phi 7$ 孔及车辆安装表面的孔，在背面用弹性垫片和螺母进行连接并紧固（位置见图 6），要求扭矩 8~10N·m（70~86 In·Lb）。
- 4、将车载钢瓶或加液机管路的接头与加液枪座接口的螺纹配合连接（之间装配专用铜密封垫），再用扳手紧固，要求扭矩 195~220N·m（1720~1950 In·Lb）。
- 5、T604 加液枪座在安装时需将压力传感器管路的螺纹接口与加液枪座的 Rc1/8 接口进行连接（之间缠绕聚四氟生料带进行密封）并紧固，要求扭矩 20~25N·m（175~220 In·Lb）。
- 6、加液枪座安装好后用加液枪进行连接，再开启加液机的“预冷”键进行预冷，观察枪头座及与管路接口位置有无泄漏，无泄漏方可进行下一步操作。

注意：1、在选择安装位置时，务必保证 LNG 车辆或加液机的安装表面能够给安装螺孔提供足够坚实的支撑！

2、确保铜密封垫连接可靠是保障 LNG 枪头座能够安全使用的关键！

七、拆卸

- 1、确保可靠的关闭加注管路系统，排空管路内的低温液（气）体，并确认安全后方可进行下一步操作。
- 2、用扳手松开加液枪座连接的螺纹及压力传感器管路的螺纹，取下加液枪座及铜密封垫。

八、维护指南

- 1、为了确保密封可靠，每次加注前需采用干净且干燥的压缩空气对加液枪座的阀芯及其周边进行吹扫 2~4 次。
- 2、定期对加液枪座的状况进行检查，确保螺纹连接可靠及无泄漏现象发生。如发现螺纹接口处泄漏，立即停机并重新进行紧固；如发现取枪后泄漏，先采用压缩空气对阀芯顶部进行吹扫干净，再进行试压。如果仍有泄漏现象请立即泄压后取下加液枪座并进行更换。
- 3、对于已经损坏的加液枪座，请勿继续使用，同时请联系制造商或其授权单位维修。
- 4、任何维护及维修须经专业人员实施，零部件需采用原装配件进行更换。

成都安迪生精测科技有限公司
装箱清单

产品名称： 加液枪座

规格型号： T602/T604

序号	规格代号	名称	单位	数量	备注
1	T602/T604	加液枪座	只	1	
2		铜密封垫	只	1	
3		产品合格证	张	1	
4		用户指南	本	1	



产地：中国 成都

授权商：TruFlow Canada Inc.

邮箱：market@canadatruflow.com

网址：www.canadatruflow.com

制造商：成都安迪生精测科技有限公司

电话：+86-28-63165820

传真：+86-28-63165817

地址：成都市双流区公兴街道物联西街 88 号

最终解释权归加拿大处弗洛公司所有

版本：MAT-T60-2C 以上参数仅供参考，如遇技术改动恕不另行通知