

# **T108系列槽车拉断阀**

## **用 户 指 南**

---

## 一、简介及安全提示

### ※ 正确使用

本用户指南只适合于安迪生公司供应的 T108 系列槽车拉断阀。操作本产品前，务必保证仔细阅读了本指南。

槽车拉断阀设计安装在化工原料如液化天然气 LNG、液态丙烷、液化石油气 LPG、工业甲醇等的槽车加注或卸车装卸软管上，因操作失误或溜车等原因易拉断装卸软管造成原料泄漏引发安全事故，设备配置槽车拉断阀是原料转运过程中保证安全的重要措施。槽车拉断阀的主体两端均有采用弹簧力关闭的单向阀，当受一定的拉力作用时，拉断阀会自动安全断开，两端自动密封，无流体泄漏，以保证安全。

使用过程中需保证拉断的方向保持水平（偏移量不超过  $15^\circ$ ，按主体打码标示的角度），否则可能造成无法拉断及拉断力与设计不一致等异常情况。

使用过程中需保证拉断阀不受振动、碰撞等异常力的作用，否则可能有产生泄漏或者断裂的风险。

安装使用需在制造商或代理商指导下进行。

### ※ 专业授权人士

本指南所描述的操作仅限于专业人士进行，所谓专业人士是指在 LNG 或超低温应用行业中有相关经验的人士。

### ※ 安全简介

#### 危害生命安全

- ★ 作为潜在能源而大量储存的极低温液体，有极高的危险性。
- ★ 不恰当的安装可能会引起泄漏和重大伤害。

- 
- ★ 非专业操作人员不得进入操作范围。
  - ★ 本产品使用的范围仅适用于指南提及的范围，任何违规操作将有可能导致严重伤害。
  - ★ 进行作业时，现场操作人员必须完整穿着以下防护物品：
    - 全封闭面罩；
    - 适合于超低温使用的保温手套；
    - 超低温工作服；
    - 能够承受超低温液体溢出的专用超低温鞋子等。

## 二、质保

在初次运行以及维护的过程中，须对所有管路进行吹扫，要保证绝对的干净。尘埃和杂质的进入会影响性能。

各种型号的产品都备有原装配件，只有原装配件才能保证产品的安全和无泄漏。

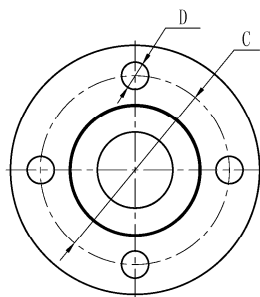
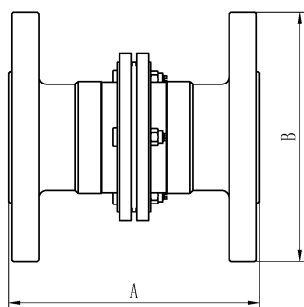
任何维护及维修须由专业人员进行，更换零部件需使用原装配件。操作过程须严格按照本指南的要求进行，任何违规操作将导致质保失效，本公司将不承担任何责任。

## 三、主要技术指标

适用介质	液化天然气（LNG）、液氮（LN <sub>2</sub> ） 甲烷、液氩(LAr)等低温气、液体
介质温度	-196℃~+50℃
公称压力	PN25

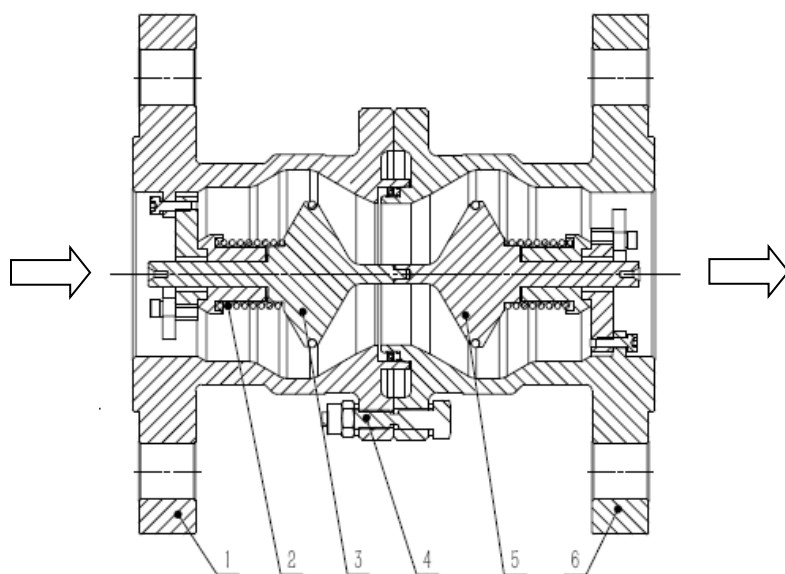
连接形式	法兰连接（可定制螺纹连接）	
型号	公称通径	拉断力(kN)
T108-25	DN25	4.6±1
T108-32	DN32	6±1
T108-40	DN40	8.5±1
T108-50	DN50	13±2
T108-65	DN65	22±3
T108-80	DN80	33±5
T108-100	DN100	52±5
T108-125	DN125	81±10
T108-150	DN150	92±10

#### 四、外形及安装尺寸及结构



型号	尺寸	A	B	C	D
T108-25		110	115	85	4-φ14
T108-32		120	140	100	4-φ18
T108-40		135	150	110	4-φ18
T108-50		165	165	125	4-φ18
T108-65		175	185	145	8-φ18
T108-80		195	200	160	8-φ18
T108-100		230	235	190	8-φ22
T108-125		280	270	220	8-φ26
T108-150		360	300	250	8-φ26

（图一）：T108 拉断阀各型产品外形及安装尺寸



(图二)：结构示意图

主要零部件：1：左阀体 2：弹簧 3：左阀芯 4：拉断螺钉 5：右阀芯 6：右阀体

## 五、工作原理

槽车拉断阀需可靠的安装在管路中。正常工作状态时，左右两个阀芯 3、5 通过弹簧 2 相互顶住，保持内部联通状态，这时介质可以顺利实现流通。

在槽车加注或卸车过程中，液体（或气体）通过左阀体 1 及左阀芯 3 内腔通道，进入拉断阀中间腔室，再进入右阀芯 5 内腔通道，到达右阀体 6，从而保证介质的正常流通。

当出现异常情况，拉断阀受到外部的拉力作用时，从拉断阀最薄弱（拉断螺钉 4）处被拉断，整个拉断阀被分离成左右两部份，左阀体内的阀芯受弹簧及管路气（液）体压力的作用，快速移动并封闭左阀体右侧的密封面；同时，右阀体内的阀芯也受弹簧及管路内气（液）体压力的作用，快速移动并封闭右阀体左侧的密封面，从而关闭介质通路，避免液体的泄漏以保证整个系统的安全。

---

## 六、槽车拉断阀的安装

- 1、拉断阀拆封后，用压缩空气吹掉阀体内部及表面的杂质或灰尘。
- 2、将拉断阀的法兰按标牌箭头标示的方向与卸车管路的固定端的法兰对接，采用双头螺柱、弹垫、平垫及螺母进行连接，中间的连接法兰处加缠绕垫进行密封，再采用扳手紧固螺母。
- 3、用相同的方法将另一端的法兰与卸车软管的连接法兰对接并进行装配，将螺母紧固。

注意： 1、拉断阀在安装、拆卸过程中注意轻拿轻放，避免受振动、碰撞等异常力的作用。  
2、拉断阀的箭头的方向与介质的流动方向保持一致。

## 七、槽车拉断阀的拆卸

- 1、确保可靠的关闭加注、卸车管路系统，排空管路内的低温液（气）体，并确认安全后方可进行下一步操作。
- 2、用扳手松开并取下拉断阀连接的法兰的螺母，取下双头螺柱、密封缠绕垫及拉断阀。

## 八、维护指南

- 1、定期对拉断螺钉的状况进行检查，确保拉断阀连接可靠，无裂纹及泄漏现象发生。  
如发现泄漏，立即停机并更换拉断阀。
- 2、拉断阀内部的弹簧蓄能密封圈有一定的使用寿命，正常使用周期为1年左右，超过此周期则需联系供应商进行维护更换，否则可能有产生泄漏的危险。
- 3、拉断后可检查阀体、阀芯是否有变形及明显损坏，确认正常后可通过更换拉断螺钉再继续使用。
- 4、对于已经损坏的拉断阀，请勿继续使用，同时请联系制造商或其授权单位维修。
- 5、任何维护及维修须经专业人员实施，零部件需采用原装配件进行更换。

# 成都安迪生精测科技有限公司

## 装箱清单

产品名称： 槽车拉断阀

规格型号： T108-

序号	规格代号	名称	单位	数量	备注
1	T108-	拉断阀	只	1	
2		产品合格证	张	1	
3		用户指南	本	1	
4					



产地：中国 成都  
授权商：TruFlow Canada Inc.  
邮箱：market@canadatruflow.com  
网址：www.canadatruflow.com  
制造商：成都安迪生精测科技有限公司  
电话：+86-28-63165820  
传真：+86-28-63165817  
地址：成都市双流区公兴街道物联西街 88 号